



VÝROČNÍ ZPRÁVA SPOLEČNOSTI SurGal Clinic s.r.o.

2025



1. Obsah

2	Úvodní slovo ředitelky nemocnice	4
3	Identifikační údaje Společnosti	6
4	Organizační schéma	7
5	5 P projektu SurGal Clinic	8
6	Kvalita zdravotních služeb	9
7	Rozsah poskytované péče	11
7.1	CHIRURGIE	12
7.2	ORTOPEDIE	14
7.3	ZOBRAZOVACÍ METODY	17
7.4	OPERAČNÍ SÁLY	18
7.5	JEDNOTKA INTENZIVNÍ PÉČE	20
7.6	ANESTEZIOLOGIE, NÁSLEDNÁ INTENZIVNÍ PÉČE 1 a NÁSLEDNÁ INTENZIVNÍ NEUROREHABILITACE	21
7.7	NÁSLEDNÁ INTENZIVNÍ PÉČE 2 a DLOUHODOBÁ INTENZIVNÍ OŠETŘOVATELSKÁ PÉČE	23
7.8	VNITŘNÍ LÉKAŘSTVÍ A CENTRUM PREVENCE	24
7.9	GASTROENTEROLOGIE	25
7.10	REHABILITACE	27
7.11	NÁSLEDNÁ PÉČE	29
7.12	DLOUHODOBÁ OŠETŘOVATELSKÁ PÉČE	31
7.13	ODDĚLENÍ KLINICKÉ BIOCHEMIE A HEMATOLOGIE	32
7.14	LÉKÁRNA	33
8	Spokojenost pacientů	34
9	Novinky v roce 2025	35
9.1	Rozvoj kliniky a investice	35
9.2	Outsourcing	37
10	Aktivity v oblasti pracovně právních vztahů	38
11	Aktivity v oblasti ochrany životního prostředí	40
12	Aktivity v oblasti výzkumu a vývoje	40
13	Organizační složky v tuzemsku a zahraničí	41
14	Předpokládaný vývoj společnosti v roce 2026	41
15	Následné události	41
16	Zpráva nezávislého auditora	42
17	Příloha k účetní závěrce za rok 2025	47
18	Přehled statutárních výkazů za rok 2025	59

2. Úvodní slovo ředitelky nemocnice

SurGal Clinic s.r.o. je privátní klinika a unikátní zdravotnické zařízení svého typu v České republice. Dlouhodobě usilujeme o to, aby naši pacienti a klienti dostávali špičkovou lékařskou a ošetrovatelskou péči, poskytovanou s využitím moderních technologií, odborným týmem a v příjemném prostředí.

SurGal Clinic je smluvním partnerem všech zdravotních pojišťoven v České republice. Jsme afiliovanou nemocnicí Lékařské fakulty Masarykovy univerzity a aktivně se podílíme na praktickém vzdělávání studentů LF MU. Současně jsme školicím pracovištěm několika středních zdravotnických škol a v naší nemocnici probíhají také praktické maturitní zkoušky.

Kvalitu a bezpečnost poskytované péče podporujeme nejen odborností zdravotnického personálu, ale také systémovým řízením kvality. SurGal Clinic je držitelem akreditací ISO 9001:2016 a ISO 45001:2018. Laboratoře mají akreditaci NASKL na úrovni auditu II. Nemocnice je rovněž akreditována Ministerstvem zdravotnictví ČR k uskutečňování vzdělávacího programu pro obor specializačního vzdělávání ortopedie a traumatologie pohybového ústrojí.

SurGal Clinic je součástí skupiny SURGAL GROUP. Díky tomu dokážeme v rámci skupiny zajišťovat komplexní servis směřující k maximální soběstačnosti provozu. Disponujeme vlastním stravovacím provozem, café barem, úklidovou a pokojovou službou i hospodářsko-technickou správou s vlastním vozovým parkem. Právě tyto služby, které bývají ve zdravotnických zařízeních často outsourcovány, vnímáme jako důležitou součást celkového standardu péče a komfortu pacientů.

Rok 2025 navázal na naši dlouhodobou strategii trvalého rozvoje, modernizace a zkvalitňování péče. Klíčovou rolí v ní hrají naši zaměstnanci. Zakládáme si na jejich odbornosti, empatii, odpovědném přístupu a schopnosti poskytovat péči nejen na vysoké odborné úrovni, ale také s lidskostí a respektem. Jsem pyšná, že se nám podařilo vybudovat stabilní tým, který se vzájemně podporuje a vytváří příjemnou pracovní atmosféru.

Ráda bych nyní připomněla nejdůležitější milníky roku 2025, které opět potvrdily, že SurGal Clinic patří mezi přední poskytovatele zdravotní péče v České republice.

Naše nemocnice je významným poskytovatelem následné a dlouhodobé péče. V dubnu 2025 jsme zahájili komplexní rekonstrukci bývalé administrativní budovy na ulici Lazaretní v Brně, která byla přeměněna na novou Klinikou dlouhodobé ošetrovatelské péče s kapacitou 74 lůžek. Naším cílem bylo symbolicky „dát Brnu vánoční dárek“ v podobě rozšíření tolik potřebných kapacit dlouhodobé péče. Tento cíl se nám podařilo splnit a do roku 2026 jsme vstoupili již s plným provozem nové Kliniky DOP – Lazaretní.

V návaznosti na rozvoj dlouhodobé a následné péče jsme přistoupili také k restrukturalizaci Nadačního fondu Nostrum. Fond získal nové vedení v osobě Ing. Kateřiny Libenské, jejímž cílem je stabilizace týmu, rozšíření nadačních aktivit a podpora osvěty v oblasti péče o seniory.



Nová klinika si v průběhu roku vyžádala rovněž významnou rekonstrukci našeho stravovacího provozu. Ten bylo nutné rozšířit prostorově, personálně i technologicky tak, aby mohl spolehlivě obsloužit nové kapacity a současně zachovat vysoký standard služeb, na kterém si dlouhodobě zakládáme.

Jedním z nejvýznamnějších milníků roku 2025 bylo slavnostní uvedení prvního robotického ortopedického asistenta CORI v České republice do provozu, které se uskutečnilo dne 9. 6. 2025 za účasti pana premiéra Petra Fialy. SurGal Clinic tak nově disponuje komplexním Centrem robotické operativy, které vedle chirurgického robotického systému zahrnuje také ortopedický robotický systém. CORI, vysoce moderní systém značky Smith & Nephew, představuje druhou generaci ortopedického robota a další významný krok v rozvoji moderní operativy v naší nemocnici.

Velmi úspěšný rok má za sebou také pracoviště chirurgie a jeho Centrum robotické chirurgie. To se zaměřuje zejména na bariatrii, operace kýl a velkých břišních defektů, ale také na operace plic a kolorekta. Rok 2025 jsme v této oblasti zakončili symbolickým číslem 111 – tedy 111 provedenými robotickými výkony. V evropském srovnání prvního roku fungování systému CMR se zaměřením na chirurgické výkony jde o jedno z nejvyšších čísel.

V závěru roku jsme dokončili projekt pro provedení nastavby rehabilitace. Tento projekt dále zkvalitní péči našeho Odborného léčebného ústavu, který se zaměřuje především na pacienty po náhradách velkých kloubů. Součástí nastavby bude nová tělocvična s moderním vybavením a odpovídajícím zázemím, stejně jako spojovací koridor k rehabilitaci a rehabilitačnímu bazénu. Ten významně zkrátí cestu pacientů přes nemocnici a zvýší komfort rehabilitační péče. Zahájení stavebních prací je naplánováno na březen 2026, dokončení pak na léto 2026.

K 31. 12. 2025 byl oficiálně ukončen dvouletý pilotní projekt NINR, tedy pracoviště zaměřené na intenzivní neurorehabilitaci pacientů po závažném úrazu mozku. Na počátku roku 2026 nás čeká jeho oficiální vyhodnocení. Do pilotního projektu byly vedle naší nemocnice zařazeny také ÚVN Praha a FNKV. Výsledky dosažené v období 2024–2025 předčily i zahraniční studie, a lze proto očekávat, že projekt bude hodnocen jako úspěšný. Věřím, že práce odvedená v rámci tohoto projektu se následně promítne i do zdravotního systému prostřednictvím zavedení zcela nového typu péče.

Za mimořádně důležité považuji také to, že nemocnice není příjemcem žádných dotačních titulů a veškeré aktuální investice realizuje z vlastních zdrojů, bez dodatečné bankovní výpomoci. I díky tomu si zachováváme vysokou míru nezávislosti, odpovědnosti a dlouhodobé stability.

A protože nás baví být moderní, aktivní a vždy o krok dál, již nyní máme připravené další významné projekty pro rok 2026 a následující období. Věřím, že opět potvrdí naši ambici patřit mezi nejlepší poskytovatele zdravotní péče v České republice.

Závěrem bych ráda upřímně poděkovala všem svým kolegům za jejich každodenní práci, vysokou odbornost, lidský přístup k pacientům a nadstandardní plnění pracovních úkolů. Stejně tak děkuji všem pacientům a klientům, kteří nám v roce 2025 svěřili svou důvěru.

Těším se na pokračující inspirativní spolupráci v dalším roce!

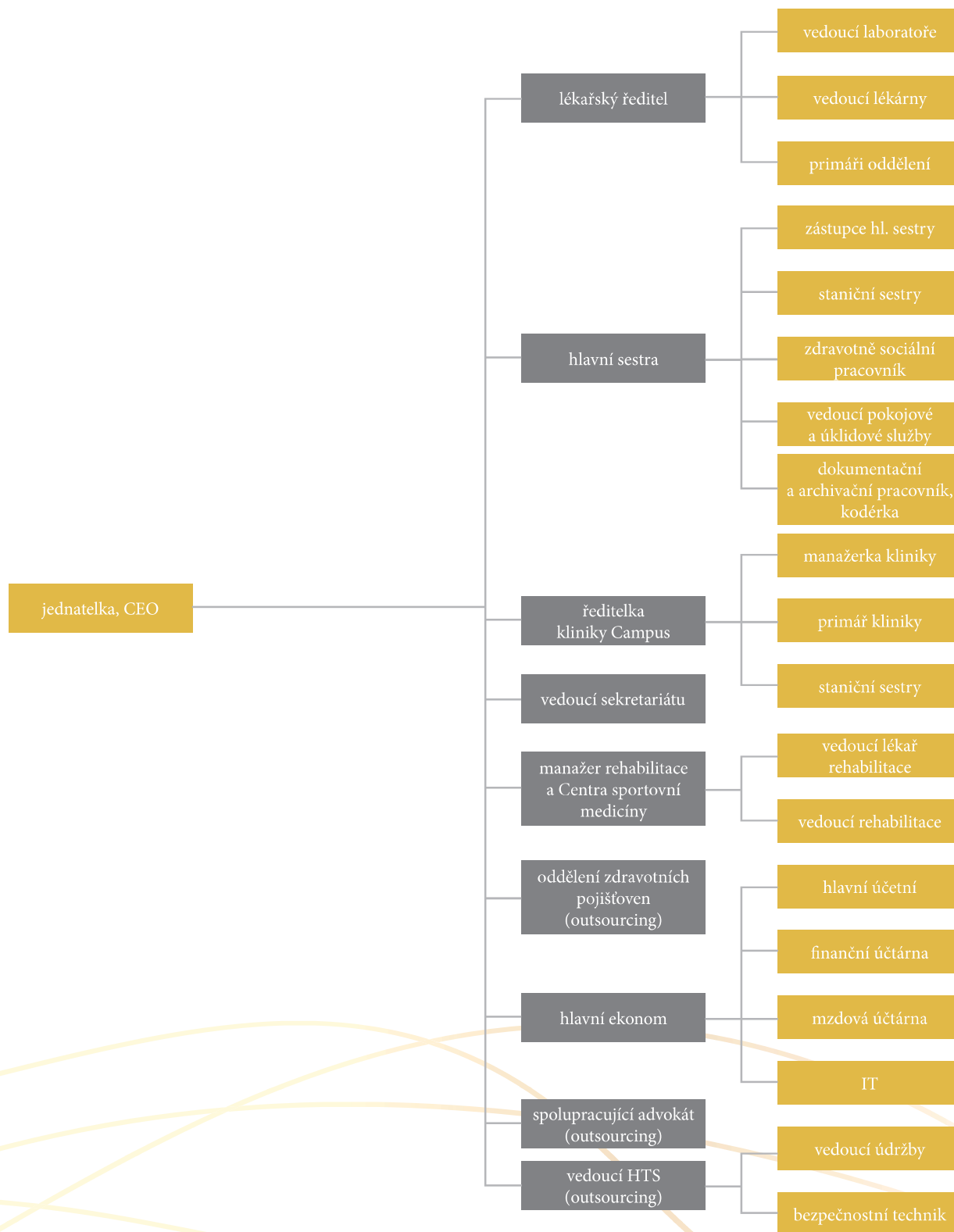
JUDr. Jitka Smrčka
jednatelka

3. Identifikační údaje Společnosti

Provozování nestátního zdravotnického zařízení

Datum vzniku a zápisu:	16. července 1992
Spisová značka:	C 6687 vedená u Krajského soudu v Brně
Obchodní firma:	SurGal Clinic s.r.o.
Sídlo:	Drobného 307/38, Černá Pole, 602 00 Brno
Identifikační číslo:	469 65 033
Právní forma:	Společnost s ručením omezeným
Statutární orgán:	jednatelka: JUDr. Jitka Smrčka
Základní kapitál:	10 000 000,- Kč
Jediný společník:	SurGal Group, a.s. IČ: 277 52 992 Drobného 307/38 Černá Pole 602 00 Brno

4. Organizační schéma



5. 5 P projektu SurGal Clinic

„5P SurGal Clinic“

– hodnoty, na kterých stavíme náš úspěch

Péče – volíme nejmodernější metody za užití moderních přístrojů a přinášíme do naší léčebné praxe nové metody, které jsou v zahraničí běžně dostupné. Naším cílem je zavést nejméně 1 moderní metodu každý rok. Naše péče je poskytována prvotřídními odborníky.

Přístup – je zcela zásadní a má vliv na celkový výsledek poskytované péče. Volíme vysoce erudovaný, avšak současně empatický přístup k pacientovi, aby se pacient – náš klient – cítil po celou dobu čerpání péče příjemně. Přístup k pacientovi je volen na míru s cílem maximalizovat informovanost a minimalizovat jeho obavy ze zákroku či péče.

Personál – péči poskytují pouze odborníci, kteří ctí naše hodnoty, a to jak v oblasti zdravotní péče, tak v doprovodných oborech. Personál je nositelem péče a dobrého jména nemocnice. Personál nemocnice musí být vysoce odborný, ale také empatický, příjemný, nápomocný a snadno identifikovatelný.

Prostředí – jsme jedinečný koncept vysoce moderního zdravotnického zařízení s pětihvězdičkovým komfortem ubytování. Máme k dispozici 30 jednolůžkových pokojů kategorie GRAND CLASS. I ostatní prostory nemocnice musí splňovat vysoké nároky na příjemné prostředí, ve kterém není pacient stresován obvyklým nemocničním prostředím. Mimo intenzivní provozy převládá dekor dřeva, béžové barvy a absence nemocničních pachů. Klademe důraz na čistotu a neustálou údržbu a obnovu prostor i vybavení.

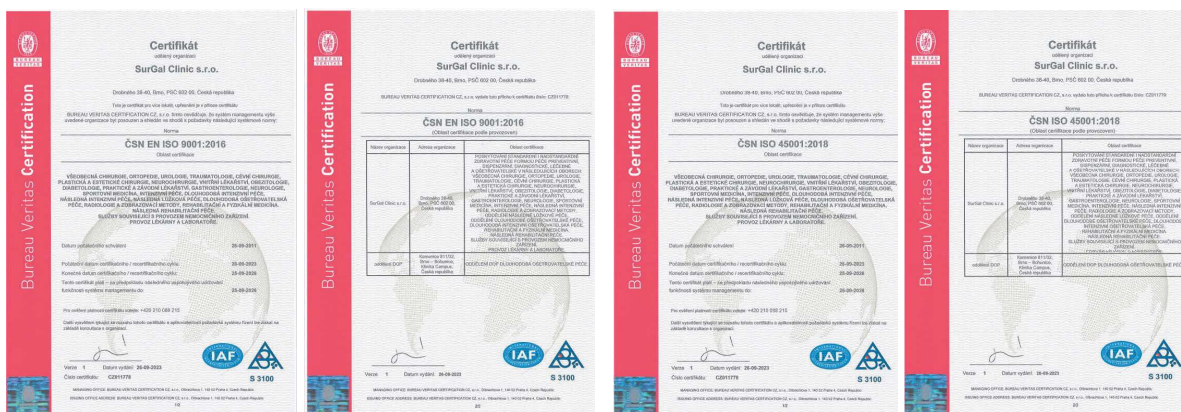
Platby – veškerá zdravotní péče je hrazena z veřejného zdravotního pojištění. Pacient má možnost volby nadstandardního typu své hospitalizace v pokojích GRAND CLASS, případně k úhradě péče, která není hrazena zdravotními pojišťovnami. Platby musí být stanoveny srozumitelně a sděleny pacientovi s předstihem, aby se mohl pro čerpání takové péče rozhodnout.

6. Kvalita zdravotních služeb

SurGal Clinic je držitelem akreditace ČSN ISO 9001:2016 a ČSN ISO 45001:2018 . Laboratoře mají audit R3 NASKL v odbornosti 801 podle nové normy ČSN EN ISO 15189:2022.



Politika kvality, bezpečnosti a ochrany zdraví při práci ČSN EN ISO 9001:2016, ČSN ISO 45001:2018



Základní prioritou všech zaměstnanců SGC je zajistit dosažení maximálních léčebných výsledků u pacientů s minimalizací rizika akutních a pozdních komplikací a následků léčby, vše za využití nejmodernějších postupů, přístrojů a v příjemném prostředí.

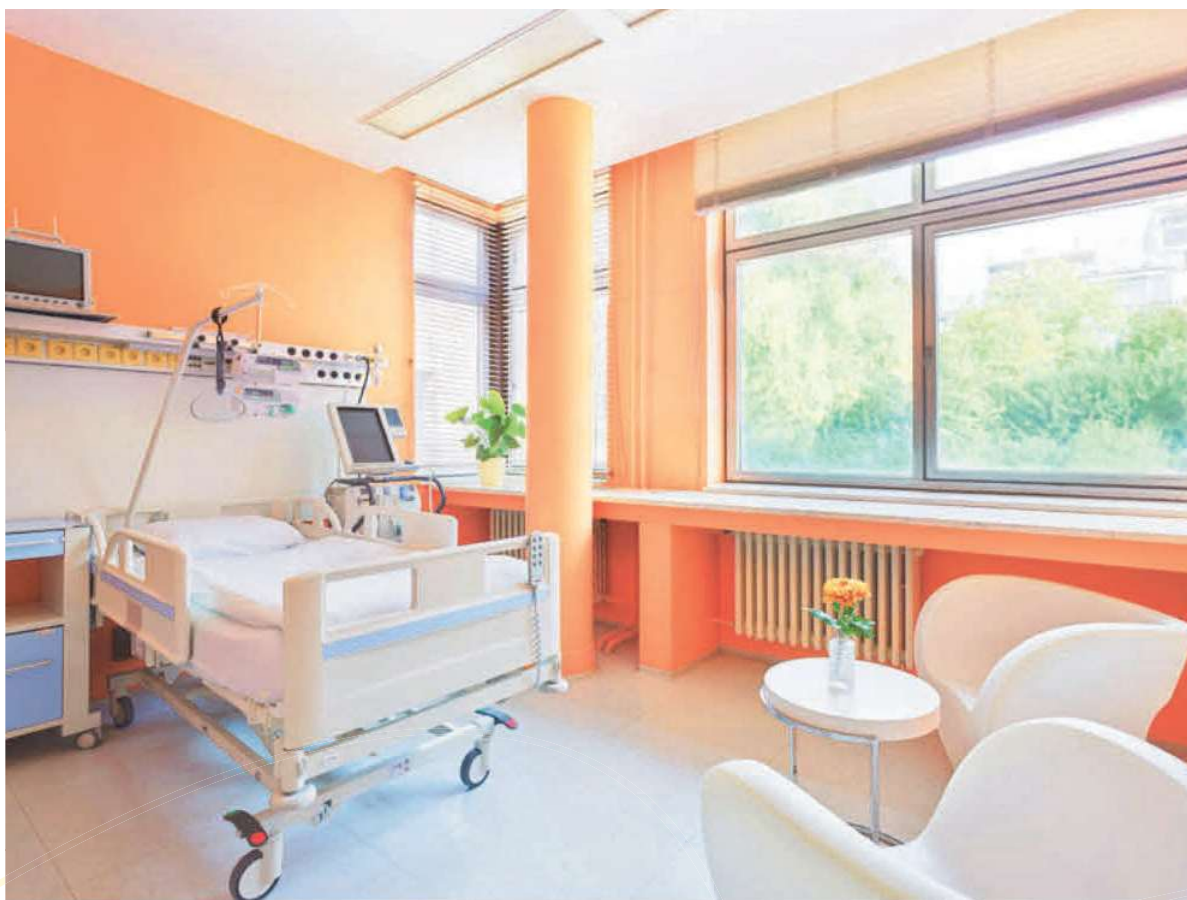
Tohoto chceme dosáhnout těmito základními principy:

- ★ dbát na zlepšení koordinace činnosti jednotlivých procesů systému SGC
- ★ sestavit pracovní skupiny lékařů s postupnou specializací na definovanou skupinu diagnóz
- ★ modernizovat průběžně všechna pracoviště
- ★ rozšiřovat poskytované služby o péči, o kterou jeví klienti nebo zdravotní pojišťovny zájem,
- ★ klást důraz na zpříjemnění pobytu pacientů v SGC
- ★ zlepšit vzájemnou informovanost mezi zaměstnanci navzájem
- ★ podporovat přátelské interpersonální vztah,
- ★ zlepšovat spolupráci s pracovišti celého spádového regionu, odesílající pacienty do SGC
- ★ pokračovat ve spolupráci s lékařskou fakultou Masarykovy univerzity v oblasti vzdělávání, vědy a výzkumu
- ★ aktivně vzdělávat zaměstnance o komunikaci s pacienty a přístupu k nim

Vrcholové vedení SGC se zavázalo plnit požadavky právních předpisů, rovněž jako další příslušné požadavky, zajišťovat bezpečné a zdravé neohrožující pracovní prostředí, dbát na prevenci pracovních úrazů, odstraňovat nebezpečí a snižovat rizika BOZP, včetně podporování spoluúčasti zaměstnanců v rámci řešení otázek týkajících se BOZP.

Politika kvality, bezpečnosti a ochrany zdraví při práci je závazná pro všechny pracovníky SGC. Vrcholové vedení se zavázalo k jejich seznámení s požadavky této politiky a s požadavky systému managementu.

Vrcholové vedení SGC se dále zavázalo přezkoumávat vhodnost politiky a neustále zlepšovat kvalitu poskytovaných služeb a úroveň bezpečnosti a ochrany zdraví při práci.



7. Rozsah poskytované péče

Nemocnice je komplexním zdravotnickým zařízením, specializujícím se na péči v následujících oborech:

- ★ všeobecné chirurgie (bariatrie, proktochirurgie, hrudní a cévní chirurgie)
- ★ ortopedie,
- ★ urologie
- ★ anesteziologie
- ★ intenzivní péče
- ★ následná a dlouhodobá péče.

Ve stejném rozsahu je poskytována ambulantní péče, která je navíc doplněna o ambulance:

- ★ vnitřní lékařství
- ★ gastroenterologie
- ★ fyzioterapie.

Komplement nemocnice tvoří Oddělení zobrazovacích metod a certifikované laboratorní pracoviště.

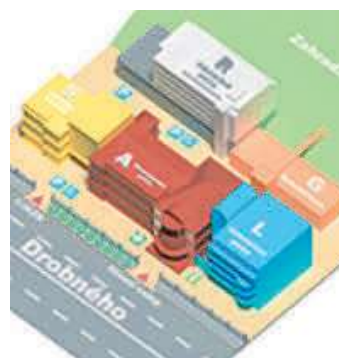
Klinika disponuje 4 operačními sály, oddělením centrální sterilizace a oddělením jednotky intenzivní péče, následné intenzivní péče a dlouhodobé ošetrovatelské péče.

Součástí kliniky je také a lékárna.

Klienti kliniky mohou využít služby wellness centra nebo café baru.

Součástí areálu nemocnice je kryté parkoviště, odpočinková terasa i udržovaná zahrada s fontánou.

SurGal Clinic s.r.o. je smluvním partnerem všech zdravotních pojišťoven v České republice.



SurGal Clinic poskytuje zdravotní péči i samoplátcům, kteří nevyužívají zákonné zdravotní pojištění, příp. pokud daná péče vůbec zdravotním pojištěním hrazena není. V tomto případě je cena stanovena jako „all inclusive“, kdy je v ceně zahrnuto vše, co je s péčí spojeno (zejm. konzultace, vyšetření, ubytování, operace, anestezie, materiál, strava, léky, atp.).

7.1 CHIRURGIE

Chirurgie	
ambulance CLASSIC	3
ambulance GRAND CLASS	1
lůžková oddělení	2
počet lůžek CLASSIC	25
počet lůžek GRAND CLASS	10



MUDr. Tomáš Paseka
Primář chirurgie

V roce 2025 se chirurgické oddělení SurGal Clinic soustředilo na prohlubování expertízy v klíčových oblastech, především v herniologii a bariatrické chirurgii, a na sdílení klinických zkušeností s odbornou veřejností. Dále běžely programy pro kolorektální a hrudní chirurgii za použití jak laparoskopických, tak robotických přístupů. Rozšiřován byl i robotický přístup pro komplexnější kýly.

Odborné workshopy a spolupráce

Naše pracoviště pokračovalo v tradici vzdělávacích akcí uspořádáním specializovaných workshopů zaměřených na moderní postupy v operativě kýl. Akce, které probíhaly pod vedením primáře MUDr. Tomáše Paseky, přilákaly zájemce z řad českých chirurgů i kolegů ze Slovenska. Účastníci měli možnost seznámit se s technikami miniinvazivního extraperitoneálního přístupu k řešení komplexních kýl břišní stěny přímo na operačních sálech.

Reprezentace na národním kongresu

Odborná úroveň oddělení byla prezentována na Národním chirurgickém kongresu. Lékaři naší kliniky zde vystoupili s několika přednáškami, které se věnovaly aktuálním otázkám moderní léčby hojení ran a kýlní chirurgie a přispěly k odborné diskuzi nad novými přístupy a jejich implementací do praxe.

Metabolická a bariatrická chirurgie

V oblasti léčby obezity jsme v uplynulém roce zaznamenali další rozvoj. Vedle rutinního provádění osvědčených výkonů, jako jsou gastrické bypassy a sleeve gastrektomie, jsme se zaměřili na zvyšování standardů péče s cílem získat v následujícím roce oficiální statut bariatrického pracoviště. Tento proces zahrnuje naplňování náročných personálních a technických kritérií odborných společností a zdravotních pojišťoven, což garantuje pacientům nejvyšší možnou míru bezpečnosti a kvality péče.



7.2 ORTOPEDIE

Ortopedie	
ambulance CLASSIC	2
ambulance GRAND CLASS	1
lůžková oddělení	4
počet lůžek CLASSIC	6
počet lůžek GRAND CLASS	20
počet lůžek rehabilitace	52



MUDr. Jan Burda
Primář ortopedie

Rok 2025 byl pro ortopedické oddělení SurGal Clinic obdobím dalšího růstu, modernizace a stabilního rozvoje programů náhrad velkých kloubů. Oddělení pokračovalo v poskytování vysoce specializované péče v oblasti ortopedie a traumatologie pohybového aparátu se zaměřením na endoprotetiku velkých kloubů, miniinvazivní operační techniky, artroskopie a moderní perioperační management.

Během roku 2025 bylo na našem pracovišti provedeno téměř 1400 implantací totálních endoprotéz kolenního a kyčelního kloubu, čímž se naše oddělení řadí mezi nejvýznamnější centra endoprotetiky v České republice a počtem operací patří mezi prvních 10 pracovišť.

Významným milníkem roku 2025 bylo pořízení robotického systému CORI společnosti Smith+Nephew, který naše pracoviště získalo jako první v České republice. Zavedení roboticky asistované chirurgie představuje další krok směrem k individualizované a vysoce přesné implantaci totálních náhrad kolenního kloubu s cílem další optimalizace funkčních výsledků a spokojenosti pacientů.

Jedna platforma, více procedur



Současně jsme v průběhu roku zahájili program implantací endoprotéz ramenního kloubu, čímž jsme rozšířili spektrum poskytované endoprotetické péče a posílili komplexnost ortopedických výkonů našeho pracoviště.

Endoprotetický program

Hlavní část operačního programu tvořily:

- ★ totální náhrady kolenního kloubu,
- ★ totální náhrady kyčelního kloubu,
- ★ evizní endoprotetické výkony,
- ★ specializované rekonstrukční výkony.

V průběhu roku jsme dále rozvíjeli koncept individualizovaného přístupu k implantaci endoprotéz s důrazem na:

- ★ přesnost implantace,
- ★ optimalizaci alignmentu,
- ★ rychlou rehabilitaci,
- ★ snížení perioperační morbidity,
- ★ vysokou spokojenost pacientů.

Součástí rozvoje oddělení bylo také další zavádění moderních operačních postupů a standardizace perioperačních protokolů vedoucích ke zkrácení hospitalizace a rychlejšímu návratu pacientů do běžného života.

Personální rozvoj

Ortopedické oddělení pokračovalo také v systematickém vzdělávání lékařského i nelékařského personálu. Členové týmu se aktivně účastnili:

- ★ odborných kongresů,
- ★ kadaverózních workshopů,
- ★ vzdělávacích kurzů,
- ★ odborných stáží.

Důraz byl kladen zejména na:

- * moderní koncepty alignmentu v TKA,
- * roboticky asistovanou ortopedii,
- * revizní endoprotetiku,
- * perioperační management pacientů.

Kvalita péče

I v roce 2025 zůstala prioritou vysoká kvalita poskytované péče a bezpečnost pacientů. Oddělení dlouhodobě dosahuje:

- ★ nízkého výskytu komplikací,
- ★ vysoké operační efektivity,
- ★ krátké délky hospitalizace,
- ★ vysoké spokojenosti pacientů.

Velmi pozitivně hodnotíme rovněž mezioborovou spolupráci s oddělením rehabilitace, anesteziologie a radiodiagnostiky.

Výhled do roku 2026

V následujícím období plánujeme

- ★ další rozvoj programu náhrad velkých kloubů,
- ★ rozšíření moderních navigačních a robotických technologií,
- ★ další investice do instrumentária a operační techniky,
- ★ rozvoj specializovaných výkonů v oblasti kolenní a kyčelní chirurgie, operačního řešení deformit nohy,
- ★ pokračování systematického vzdělávání personálu.

Cílem ortopedického oddělení SurGal Clinic zůstává poskytování špičkové ortopedické péče odpovídající nejmodernějším evropským standardům.

7.3 ZOBRAZOVACÍ METODY

Zobrazovací metody	
pracoviště MRI	Vantage Orian MR 1,5T, Canon, vč. AI
pracoviště CT	Aqilion Lightning SP, Canon
pracoviště USG	Aplio XG, Canon
pracoviště RTG	skiagrafické U ramenem s detektorem Canon, pojízdný RTG přístroj a U-rameno Ziehm



MUDr. Lukáš Hruška
Primář OZM

V roce 2025 pracovalo na našem oddělení celkem 6 lékařů s celkovým úvazkem 4,6.

Na pracovišti magnetické rezonance byl zachován režim provozu stejně jako v roce 2024, tedy denní dvousměnný provoz spolu s nepravidelným víkendovým provozem. Přičemž mírně přibýlo víkendových směn.

Nově jsme se od ledna zapojili do screeningového programu zaměřeného na aneurysmata abdominální aorty. Tímto má naše oddělení kompletní baterii republikových screeningových programů, které spadají pod zobrazovací metody, s výjimkou mamografického screeningu.

Pokračoval i velmi žádaný program celotělových MR v rámci preventivních programů Ambulancí Grand Class.

Celkem bylo v roce 2025 provedeno 8 742 MR vyšetření.

Na pracovišti CT pokračovala spolupráce s MOÚ, kdy pro jejich pacienty byla vyhrazena celá jedna směna týdně. Rovněž byla nově navázána spolupráce s FN Brno, i pro jejich pacienty jsme vyhradili termíny vyšetření. Nad rámec již běžících termínů pro FN Brno, jsme vyhradili další 2 denní termíny pro pacientky z Centra onkologické gynekologie Gynekologicko-porodnické kliniky FN Brno. Tímto došlo k dalšímu zvýšení povědomí o kvalitě Oddělení zobrazovacích metod SurGal Clinic a také dochází k dalšímu zvyšování erudice našich lékařů.

Pokračoval program léčby bolestí zad pomocí ozonoterapie. Pokračoval rovněž program screeningu karcinomu plic pomocí nízkodávkového CT.

Celkem bylo v roce 2025 provedeno 7 807 CT vyšetření.

RTG pracoviště zajišťuje služby pro běžný provoz, tedy pro pacienty ze SurGal Clinic, ale i pro velké množství ambulantních pracovišť nejen z Brna. Provádíme i ultrazvuková vyšetření jak pro pacienty v rámci SurGal Clinic, tak i pro pacienty z privátních ambulancí různých odborností z Brna i okolí.

7.4 OPERAČNÍ SÁLY

Operační sály	
chirurgické sály	2
ortopedické sály	2
záškrbový sálek	1
centrální sterilizace	2x parní autokláv, 1x plazmový sterilizátor



MUDr. Jan Doležel, Ph.D.
Vedoucí operačních sálů

V roce 2025 pracovalo na operačních sálech osm specializačních oborů:

- ★ všeobecná chirurgie
- ★ ortopedie
- ★ koloproktologie
- ★ hrudní chirurgie
- ★ plastická chirurgie
- ★ čelistní chirurgie
- ★ urologie
- ★ gynekologie.

V rámci onkochirurgického i kýlního programu převažovala miniinvazivní tj. laparoskopická a torakoskopická operativa a také operativa s použitím robotického systému Versius. Miniinvazivní operace zajišťují menší bolestivost a rychlejší rekonvalescenci pacientů.

K lepšímu dosažení těchto cílů byla využívána aplikace regionální anestezie v kombinaci s celkovou anestezí.

V roce 2025 byla zavedena operativa kloubních náhrad s robotickou asistencí systémem CORI. Byla zahájena operativa náhrad ramenních kloubů.

V roce 2025 bylo provedeno celkem 3041 operací.

Ortopedických operací zastoupených náhradami velkých kloubů a artroskopickými operacemi bylo provedeno 1 624. Z toho 18 kloubních náhrad bylo provedeno s pomocí robotického systému CORI. Chirurgických operací (vč. cévní chirurgie a bariatric) bylo 1 275. Z toho 25 bylo provedeno robotickým systémem Versius.

Plastických operací, včetně operací v lokální anestezii, bylo provedeno 357.

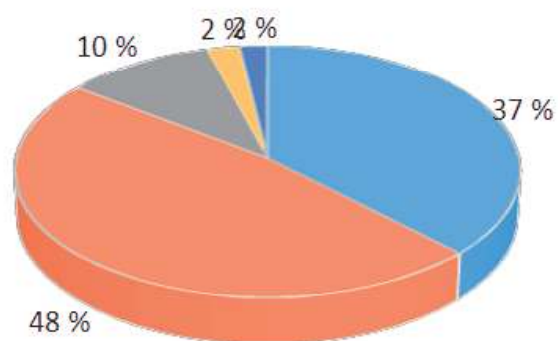
Urologických operací bylo provedeno 78 včetně výkonu REZUM tj. – aplikace sterilní páry u pacientů se zbytněním prostaty.

Gynekologických operací bylo provedeno 50.

Operací čelistní chirurgie bylo provedeno 6.

V rámci pravidelné modernizace byla pořízena sada nových pil a vrtaček a dvě sady torakoskopického instumentaria Decroix-Chevalier.

STATISTIKA PROVEDENÝCH OPERACÍ V SGC 2025



- Chirurgické operace včetně robotických
- Ortopedické operace včetně robotických
- Platická chirurgie
- Urologické oprace včetně REZUM
- Ostatní

7.5 JEDNOTKA INTENZIVNÍ PÉČE

JIP	
počet lůžek JIP1	8
počet lůžek JIP2	4
počet izolačních boxů	1



MUDr. Petr Diviš, Ph.D.
Lékařský ředitel

Oddělení JIP je vybaveno nejmodernějšími technologiemi pro poskytování vysoce odborné intenzivní péče. Na tomto oddělení je poskytována akutní intenzivní péče pacientům zejm. v pooperačním stádiu. Dále jsou zde hospitalizováni všichni akutní pacienti, vyžadující intenzivní péči.

Hlavní milníky a strategické změny

- ★ Multidisciplinární směřování: Prohloubení spolupráce napříč chirurgií, ortopedií i intenzivní neurorehabilitací.
- ★ Efektivní restrukturalizace: Optimalizace provozu a logistiky procesů intenzivní péče.
- ★ Zvýšení efektivity: Vyšší obrát pacientů při zachování maximální kvality péče.

Personální stabilizace

- ★ Stabilní tým: Úspěšná stabilizace kmenového lékařského a nelékařského personálu.
- ★ Snížení fluktuace: Nastavení lepších pracovních podmínek a jasných kompetencí.
- ★ Kontinuální vzdělávání: Pravidelné školení týmu v oblasti multioborové intenzivní medicíny.

Provozní přínosy

- ★ Rychlejší rekonvalescence: Efektivnější řízení akutní fáze péče a včasný překlád na standardní oddělení.
- ★ Klimatická izolace: Zachování přísných hygienických standardů v boxech s vlastní filtrací vzduchu.
- ★ Optimalizace nákladů: Vyšší vytíženost kapacit a snížení provozní režie.

7.6 ANESTEZIOLOGIE, NÁSLEDNÁ INTENZIVNÍ PÉČE 1 a NÁSLEDNÁ INTENZIVNÍ NEUROREHABILITACE

Anesteziologie atp.	
ambulance CLASSIC	1
počet lůžek NIP 1	11
počet lůžek NINR	10



MUDr. Zdeněk Chvátal
Primář ARO a vedoucí lékař
NIP1, NINR

Součástí anesteziologického oddělení je anesteziologická ambulance a čtyři plně vybavené moderní operační sály, včetně dospávacích a přípravných prostor. Anesteziologové poskytují konziliární vyšetření v rámci celé nemocnice, zajišťují péči u akutních stavů a podílejí se na terapii pacientů na jednotkách intenzivní péče (JIP), následné intenzivní péče (NIP) a také na unikátním oddělení NINR.

V roce 2025 pokračovalo oddělení v rozvoji moderní a individualizované anesteziologické péče s důrazem na bezpečnost, komfort pacientů a rychlou rekonvalescenci. Významným krokem bylo zavedení monitorace mozkové aktivity jako standardní součásti celkové anestezie. Tento přístup umožňuje přesnější řízení hloubky anestezie, vyšší bezpečnost pacientů a současně podporuje rychlejší pooperační zotavení.

Anesteziologická ambulance slouží k důkladnému předoperačnímu zhodnocení všech pacientů. S klienty podrobně probíráme jejich anamnézu, vysvětlujeme průběh operace a stanovujeme individuální plán perioperační péče se zaměřením na moderní léčbu bolesti a minimalizaci pooperačních komplikací. Příprava pacientů probíhá dle nejnovějších doporučených postupů a konceptů ERAS a PROSPECT.

Od srpna 2025 byl zaveden unikátní protokol anesteziologické a algeziologické péče pro pacienty podstupující náhradu kyčelního kloubu. Tento multimodální přístup významně zlepšuje hojení, urychluje rehabilitaci, snižuje spotřebu opioidních analgetik a celkově přispívá k lepším pooperačním výsledkům a vyšší spokojenosti pacientů.

Koncem roku 2025 byl rovněž zahájen nový přístup k léčbě perioperační bolesti u artroskopických výkonů kolene zavedením techniky adductor canal block. Tato metoda regionální anestezie přinesla velmi dobré výsledky v oblasti pooperační analgezie, umožnila rychlejší mobilizaci pacientů a setkala se s výrazně pozitivní odezvou ze strany klientů.

Multimodální přístup k léčbě bolesti, kombinace moderních technologií, regionálních blokad pod ultrazvukovou kontrolou a individualizované anesteziologické péče řadí naše pracoviště mezi špičku v oboru a umožňuje pacientům bezpečný, komfortní a efektivní průchod celým operačním procesem.

V letech 2024 až 2025 proběhl unikátní pilotní projekt Navazují Intenzivní Neurorehabilitace (NINR), který se zaměřuje na pacienty se získaným poškozením mozku, vyžadující časnou neurorehabilitaci. Za dvouleté období naším pracovištěm prošlo celkem 81 pacientů, kteří byli přijímáni v průměru 18 dní od poškození, v době, kdy ještě potřebovali intenzivní péči. U 62% pacientů došlo k výraznému zlepšení stavu na základě poskytnutých terapií, což výrazně předčilo naše očekávání. Pilotní projekt jednoznačně ukázal, jak velký význam má časná neurorehabilitace pro zlepšení výsledků péče. Nyní probíhá detailní vyhodnocení projektu a jednání o zařazení intenzivní neurorehabilitace do základní struktury zdravotní péče.

7.7 NÁSLEDNÁ INTENZIVNÍ PÉČE 2 a DLOUHODOBÁ INTENZIVNÍ OŠETŘOVATELSKÁ PÉČE

NIP2 a DIOP	
počet lůžek NIP2	15
počet lůžek DIOP	20



MUDr. Renata Foltýnová
Primárka NIP2 a DIOP

V roce 2025 jsme v rámci rozšiřování péče, pokračovali ve spolupráci a agenturami zajišťujícími Domácí umělou plicní ventilaci, nejen přípravou pacientů k domácí léčbě, ale i dalším sledováním v domácím prostředí.

Podíleli jsme se na spuštění dalšího projektu k pokračující péči o pacienty, u kterých došlo k zásadní stabilizaci zdravotního stavu a mohli být překládáni z intenzivní péče na oddělení dlouhodobé ošetrovatelské péče jako mezistupeň k domácímu léčení.

U 2 pacientů se vzácnými onemocněními jsme dlouhodobou intenzivní péčí dosáhli zlepšení stavu, a umožnili odchod domů. Protože to má smysl!



7.8 VNITŘNÍ LÉKAŘSTVÍ A CENTRUM PREVENCE

Vnitřní lékařství	
počet ambulancí CLASSIC	2
počet ambulancí GRAND CLASS	2



MUDr. Petra Musilová

V rámci SurGal Clinic nabízíme i ambulantní interní péči. Staráme se jak o chronické interní pacienty, tak především zajišťujeme předoperační vyšetření pro pacienty, kteří u nás plánují operaci. Z důvodu vysokého vytížení našich ambulancí přijímáme pacienty k provedení předoperačního vyšetření k operaci v jiné nemocnici jen výjimečně. Součástí interní péče je i konziliární služba pro lůžková oddělení.

K dosažení rychlých a spolehlivých výsledků vyšetření využíváme další zázemí naší nemocnice – laboratoř, oddělení zobrazovacích metod.

Pod interní péči řadíme i Centrum prevence a Centrum chirurgické léčby nadměrné obezity.

V rámci obezitologické poradny Vám poradíme s nastavením správné životosprávy, vyváženého jídelníčku a navazující péče v oboru obezitologie. Tuto péči poskytujeme společně s poradenstvím nutričního terapeuta.

Centrum prevence má za cíl poskytovat exkluzivní a ucelenou preventivní péči napříč všemi obory, kterými SurGal Clinic disponuje. Preventivní péče je organizována recepcí SurGal Clinic tak, aby všechna potřebná vyšetření na sebe přímo navazovala.

Preventivních programů můžete v SurGal Clinic využít jednorázově nebo celoročně.

Centrum prevence úzce spolupracuje se specializovanými ambulancemi SurGal Clinic, oddělením zobrazovacích metod, rehabilitací, lůžkovým oddělením GRAND CLASS, laboratoří.



7.9 GASTROENTEROLOGIE

Gastroenterologie - Endoskopické centrum	
ambulance GRAND CLASS	1
počet vyšetřoven	2
dospávací pokoj	2 lůžka



MUDr. Jan Ulbrych

Gastroenterologie

Gastroenterologické pracoviště SurGal Clinic tvoří specializovaný tým lékařů a zdravotních sester zaměřených na diagnostiku, léčbu a dlouhodobé sledování pacientů s onemocněním trávicího traktu. Péče je poskytována ve dvou ambulancích:

- ★ gastroenterologická ambulance se zaměřením na idiopatické střevní záněty (IBD), refluxní chorobu jícnu (GERD) a provádění endoskopických vyšetření a výkonů,
- ★ obecná gastroenterologická ambulance, orientovaná na diagnostiku a léčbu běžných trávicích obtíží a jaterních onemocnění. Tuto ambulanci vede prof. MUDr. Jan Lata, CSc., přední český odborník v oblasti hepatologie.

Centrum biologické léčby

Naše pracoviště má statut Centra biologické léčby střevních zánětů a má uzavřeny smluvní vztahy s většinou zdravotních pojišťoven. V současné době dispenzarizujeme přibližně 100 pacientů na biologické a pokročilé cílené léčbě (včetně inhibitorů JAK kináz a dalších moderních molekul).

Aktivně se podílíme na rozvoji nejmodernější léčby IBD prostřednictvím účasti v mezinárodních klinických studiích, čímž zajišťujeme našim pacientům přístup k nejnovějším terapeutickým možnostem.

Součástí týmu je také proktologická ambulance pod vedením MUDr. Štěpána Chalupníka, která se specializuje na perianální komplikace u pacientů s IBD a léčbu hemoroidálního onemocnění.

Endoskopické centrum

Kromě ambulantní péče zajišťujeme komplexní endoskopický servis. Endoskopické centrum bylo v loňském roce nově vybaveno technologií PENTAX Medical nejvyšší řady – videoprocesorem INSPIRA™ EPK-i8020c s 4K rozlišením a endoskopy řady i20c – včetně AI modulu DISCOVERY™ pro asistovanou detekci polypů, který v reálném čase zvyšuje záchyt adenomů a flat lézí.

V roce 2025 jsme provedli přibližně 1 200 kolonoskopií, 800 gastrokopií a 100 endoskopických mukózních resekci (EMR), což představuje nárůst celkového počtu endoskopických výkonů přibližně o 15 % oproti předchozímu roku; počet EMR zůstává srovnatelný.



INSPIRA

PENTAX Medical INSPIRA™ Video Processor

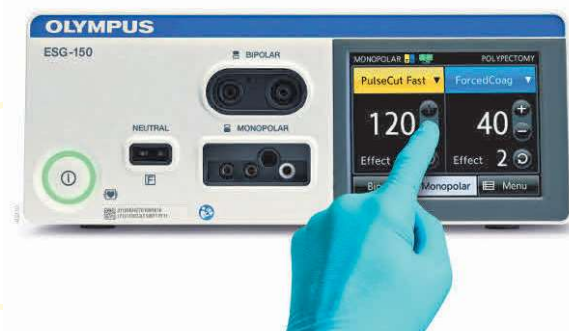
Spektrum péče

Zaměřujeme se především na:

- ★ Idiopatická střevní onemocnění (IBD) – Crohnova choroba, ulcerózní kolitida
- ★ Onkologickou prevenci a sledování pacientů po onkologické léčbě
- ★ Refluxní chorobu jícnu (GERD)
- ★ Celiakii a nutriční poruchy
- ★ Jaterní onemocnění
- ★ Sledování pacientů po resekcích trávicího traktu
- ★ Účast v klinických studiích zaměřených na nejmodernější léčbu IBD

Plány na rok 2026

V roce 2026 plánujeme pokračovat v modernizaci přístrojového vybavení endoskopického centra a dovybavit pracoviště druhou elektrochirurgickou jednotkou Olympus ESG-150, která rozšíří možnosti terapeutické endoskopie – zejména polypektomie, endoskopické mukózní resekce (EMR) a hemostázy – a dále zvýší bezpečnost a efektivitu prováděných výkonů.



Elektrochirurgická jednotka Olympus ESG-150

7.10 REHABILITACE

Rehabilitace	
ambulance lékaře	1
cvičebna fyzioterapie	4
cvičební sál	1
pracovna fyzikální terapie, Elektroterapie, terapeutický ultrazvuk, terapeutický laser, magnetoterapie, distanční terapie VAS, rázová vlna	3
vířivé vany	4
rehabilitační bazén	1

Rehabilitační oddělení SurGal Clinic vede lékař se specializovanou způsobilostí v oboru a terapeutický tým je tvořen převážně vysokoškolsky vzdělanými odborníky, magistry fyzioterapie, kteří jsou zárukou vysoké kvality poskytované péče.

V roce 2025 proběhly v prostorách rehabilitace dvě školení s následujícími tématy. Fyzioterapie po endoprotézách ramenního kloubu + víkendový kurz terapeutického ošetření za pomoci flossingu

Naším cílem je poskytnout komplexní péči klientům jak v pooperačním či poúrazovém stádiu, tak při chronických bolestech zad, páteře, svalů a kloubů. Rehabilitační péči poskytujeme jak ambulantně, tak za hospitalizace.

Na ambulantní rehabilitační péči se využívá řada fyzikálních a přístrojových zařízení. Novinkou je přístroj „Infrazářič Solmed Uno“ který je využíván k prohřátí ošetřovaných oblastí před individuální terapií. Pomocí infrazářiče dochází k hlubšímu uvolnění měkkých tkání a zvětšení požadovaných rozsahů pohybu v kloubech. Dále došlo k pořízení laserové sprchy k přístroji PhysioGo 400C laser. Nyní je možné díky 9 diodové laserové sprše terapeuticky ošetřit větší partie.



MUDr. Martin Neuzil



Mgr. Sabina Šimberová
Vedoucí fyzioterapeutka



V rámci hospitalizace na oddělení následné rehabilitace probíhají skupinové cvičení v bazénu, které jsou zaměřené na pacienty po endoprotézách kyčelních a kolenních kloubů. Pro větší komfort při cvičení v rehabilitačním bazénu došlo k instalaci nerezového schůdku.

Pacienti se na naše ambulantní pracoviště rehabilitace opakovaně vrací, jejich přízeň a spokojenost nás velmi těší.

Při hospitalizaci pracujeme:

- ★ Na oddělení následné intenzivní neurorehabilitace poskytujeme časnou a specifickou neurorehabilitační péči pacientům po prodělaném závažném poškození mozku. Pomocí manuální techniky i řady speciálních přístrojů, ležící pacienty mobilizujeme a vertikalizujeme, čímž usilujeme o to, aby pomocí poskytovaných terapií byly jejich neuronální funkce maximálně obnoveny v co nejkratší době.
- ★ Na oddělení ortopedie a následné rehabilitace se pacientům intenzivně věnuje tým fyzioterapeutů. Probíhají zde individuální i skupinové lekce zaměřeny na časné pooperační období a na ideální průběh rekonvalescence.
- ★ Na oddělení následné rehabilitace probíhají skupinové cvičení v bazénu, které jsou zaměřené na pacienty po endoprotézách kyčelních a kolenních kloubů. Dále mají pacienti možnost v době hospitalizace využít masáž prováděnou kvalifikovanými maséry ve zdravotnictví. Na oddělení lůžkové rehabilitace došlo k pořízení nového přístroje „ Biolampa ActiveBio“, který pomáhá urychlovat proces hojení.
- ★ Na oddělení NLP pravidelně probíhají skupinová cvičení s fyzioterapeutem, při kterých jsou využívány nejrůznější cvičební pomůcky. Tyto cvičení mají hospitalizovaní pacienti ve velké oblibě. Dále jsou fyzioterapeuti součástí příprav na každotýdenní telemedicínu nebo připravované společenské aktivity konající se v rámci oddělení.



7.11 NÁSLEDNÁ PÉČE

Následná péče	
počet oddělení	2
počet lůžek	56



MUDr. Jana Horáková
Koordinátorka péče NLP

Naše nemocnice reflektuje na současnou demografickou situaci a kromě akutní péče poskytuje i zajištění péče následné, chápáno jako lůžka geriatrická.

Oddělení následné péče SurGal Clinic, s.r.o. poskytuje komplexní péči pacientům, kteří po ukončení léčby na akutním lůžku ještě vyžadují doléčení, rehabilitační či dlouhodobou ošetrovatelskou péči. Přijímáme pacienty z lůžek interních, chirurgických, ortopedických či neurologických. Taktéž ale zajistíme péči i pacientovi jehož stav již není zvládnutelný v domácím prostředí.

Disponujeme kapacitou 56 lůžek, která byla po celý rok 2025 využívána téměř na 100 %.

Naším cílem je poskytovat odbornou, bezpečnou a důstojnou péči, která respektuje potřeby seniorů a chronicky nemocných. Napomáhá nám k tomu multidisciplinární přístup skládající se z lékařů, středního zdravotnického personálu, fyzioterapeutů, nutričních terapeutů, logopeda a sociální pracovníce. Pravidelně nás navštěvuje pan kaplan, Mgr. Šplouchal, který je duchovní podporou u pacientů, stejně jako pravidelný canis terapeutický program.



Vzhledem k faktu, že naše lůžka jsou součástí nemocničního zařízení, máme možnost konziliárních konzultací našich pacientů napříč medicínskými obory a plnou podporu paraklinických oborů.

Stěženi součástí rekonvalescence pacienta je neoddiskutovatelně rehabilitační péče. Tu poskytujeme jak ve formě individuální tak i skupinové terapie. Již třetím rokem se provozujeme telerehabilitační skupinové cvičení.

Jako nedílnou součástí léčby a rekonvalescence pacientů je výživa. V tomto ohledu jsou nám nápomocny naše nutriční specialistky. Každé z našich oddělení disponuje enterální pumpou. Významnou pomocí je spolupráce s logopedem.

V naší činnosti nám významně pomáhá nadačního fond Nostrum, díky jehož činnosti jsme schopni zajistit kvalitních kompenzačních pomůcek i pacientům dopřát nadstandardní nezdravotnické programy, které významně zpříjemňují pobyt v nemocničním prostředí.

Naším cílem je dosáhnout zdravotního stavu pacienta, který mu umožní návrat do běžného života při dosažení co nejvyšší možné míry samostatnosti. Pokud celkový stav pacienta již není natolik příznivý a nadále vyžaduje významnou pomoc a dohled rádi zprostředkujeme sociální poradenství, které dopomůže našim klientům k nalezení nového domova v sociálních zařízeních. A v neposlední řadě zajišťujeme péči o pacienty nevyléčitelně nemocné na sklonku života v rámci terminální paliativní péče.



7.12 DLOUHODOBÁ PÉČE

Dlouhodobá péče	
počet oddělení	4
počet lůžek	100

Klinika DOP Campus poskytuje dlouhodobou ošetrovatelskou péči od roku 2021. Péče je zajišťována na čtyřech odděleních s celkovou kapacitou 100 lůžek.



MUDr. Jiří Vokurka, CSc., F.I.C.S.
Primář DOP

Vzhledem k demografickému vývoji a rostoucí potřebě dlouhodobé ošetrovatelské péče plánujeme v příštím roce otevřít nové pracoviště Kliniky DOP Lazaretní, které navýší kapacitu o dalších 75 lůžek. Na našem pracovišti v Bohunicích se poslední 3 měsíce v roce zapracovával personál pro tuto nově vznikající kliniku.

Na každém oddělení Kliniky DOP Campus se na poskytování péče podílejí lékaři, staniční sestry, zdravotní sestry, sanitáři, fyzioterapeuti i další odborní pracovníci. Díky jejich vzájemné spolupráci a sdílené odbornosti můžeme pacientům poskytovat péči, která je bezpečná, kvalitní a současně respektuje jejich individuální potřeby.

Naším cílem je vytvářet prostředí, které podporuje důstojnost, soběstačnost a co nejvyšší možnou kvalitu života pacientů. Vedle zdravotní a ošetrovatelské péče proto klademe důraz také na aktivizační a terapeutické programy, které přispívají k psychické pohodě, sociálnímu kontaktu a smysluplnému trávení času.

Významným partnerem v této oblasti je Nadační fond Nostrum, který ve spolupráci s klinikou organizuje kulturní, společenské a aktivizační akce pro pacienty a zároveň podporuje rozvoj kliniky prostřednictvím pořízování zdravotnických pomůcek, rehabilitačního vybavení a dalšího potřebného zázemí.

Do 31.12.2025 vedl kliniku DOP Campus pan docent MUDr. Jiří Vokurka, CSc., F.I.C.S., kterému patří velký dík za jeho dlouholetou práci, odborné vedení a významný přínos k rozvoji dlouhodobé ošetrovatelské péče. Po celou dobu svého působení byl nedílnou součástí kliniky, jeho práci a nasazení klienti mnohokrát ocenili a nyní mu přejeme za kolektiv DOP všechno dobré v osobním i profesním životě.



7.13 ODDĚLENÍ KLINICKÉ BIOCHEMIE A HEMATOLOGIE

Na našem oddělení klinické biochemie a hematologie, jehož součástí je také krevní banka, pokrýváme většinu požadavků v oblasti biochemických, hematologických, imunochemických a imunohepatologických vyšetření z naší kliniky.

V srpnu 2025 jsme také proto nově zavedli vyšetření některých vitamínů jako je folát a aktivní forma vitamínu B12 Holotranskobalamin, které mají svůj velký význam v diagnostice megaloblastové anemie, diferenciální diagnostice leukopenie, trombocytopenie a hyperhomocysteinémie. Hladiny Holotranskobalaminu odpovídají stavu vitamínu B12, ale nejsou ovlivněny jeho nedávným příjmem.



PhDr. Andrea Adámková
Vedoucí laboratoře

Stejně jako v předchozích letech také v roce 2025 došlo k nárůstu počtu jak vyšetřovaných pacientů, tak jednotlivých vyšetření, kterých jsme provedli bezmála 417 000.

Abychom drželi krok s možnostmi hematologických vyšetření, vyměnili jsme analyzátor na stanovení krevního obrazu za novější typ s větší kapacitou. Do budoucna plánujeme rozšířit také stanovení v této oblasti.

Na konci září 2025 proběhl úspěšně na OKBH audit R3 NASKL v odbornosti 801 podle nové normy ČSN EN ISO 15189:2022.

I nadále úzce spolupracujeme se všemi odděleními a ambulancemi naší nemocnice, podílíme se na endoskopických studiích, preventivních vyšetřeních nebo vyšetřeních pro samoplátce.



7.14 LÉKÁRNA

Lékárna se nachází ve vestibulu nemocnice naproti hlavnímu vstupu. Otevřeno máme pondělí-pátek od 7:00 do 15:30.

Lékárna poskytuje sortiment léků a doplňků stravy pokrývající spektrum lůžkových oddělení a ambulancí kliniky, součástí jsou také zdravotnické prostředky a rehabilitační pomůcky jak na lékařský předpis, tak volně prodejné, určené zejména pacientům po ortopedických operacích.



Mgr. Hana Knapová
Vedoucí lékárny

Portfolio lékárny se rozšířilo o biologické léčiva.

Mezi činnosti lékárny, které se v minulém roce rozrostly, patří i oblast klinických studií. Lékárna zajišťuje příjem, uchovávání, přípravu a výdej studiových léků.

Součástí týmu je i klinický farmaceut Mgr. Jana Svobodová, která se podílí na zajištění bezpečné a účelné farmakoterapie hospitalizovaných pacientů, spolupracuje na vytváření interních doporučených postupů. Provádí kontrolu uchovávání léčivých přípravků na jednotlivých odděleních nemocnice.

Lékárna spolupracuje s odděleními kliniky i v oblasti kusové evidence výdeje léčivých přípravků, jejíž užitečnou součástí je i burza nevyužitých balení léčivých přípravků mezi odděleními nemocnice.

V tomto roce proběhla oprava vodovodních rozvodů v lékárně a následné vymalování. Uvedené opravy probíhaly za plného provozu.



8. Spokojenost pacientů

Spokojenost pacientů a jejich zpětná vazba představují pro SurGal Clinic s.r.o. důležitý nástroj průběžného hodnocení kvality poskytovaných zdravotních služeb i související péče. V roce 2025 jsme se proto nadále zaměřovali nejen na odbornou úroveň zdravotní péče, ale také na kvalitu komunikace mezi zdravotnickým personálem, pacienty a jejich blízkými. Právě srozumitelná, citlivá a vstřícná komunikace se opakovaně ukazuje jako jeden z klíčových prvků celkové zkušenosti pacienta se zdravotnickým zařízením.

Pacienty dlouhodobě podporujeme v tom, aby nám svou zkušenost sdělovali prostřednictvím dotazníků spokojenosti dostupných na webových stránkách nemocnice a také formou recenzí zveřejňovaných na internetových vyhledávacích a dalších veřejně dostupných platformách. Pro usnadnění zpětné vazby jsou na recepcích a vybraných pracovištích k dispozici QR kódy, které pacienty přímo odkazují na hodnocení poskytované péče. Reakce pacientů pravidelně zveřejňujeme také na webových stránkách nemocnice v sekci „Názory pacientů“.

Z hodnocení přijatých v roce 2025 vyplývá, že pacienti oceňovali zejména profesionální a současně lidský přístup lékařů, sester, rehabilitačních pracovníků i ostatního personálu. Opakovaně byla pozitivně hodnocena odborná úroveň poskytované péče, vstřícnost personálu, empatie, schopnost uklidnit pacienta před výkonem nebo během hospitalizace, kvalitní organizace péče a příjemné prostředí kliniky.

V roce 2025 bylo evidováno celkem 16 stížností, z nichž dvě byly vyhodnoceny jako částečně oprávněné. Každému podnětu byla věnována individuální pozornost a v případech, kdy byl zjištěn prostor ke zlepšení, byla přijata odpovídající opatření směřující k předcházení opakování obdobných situací. Stížnosti a připomínky nevnímáme pouze jako formální agendu, ale jako důležitý zdroj informací pro další zvyšování kvality péče, provozních procesů i komunikace s pacienty.

9. Novinky v roce 2025

9.1 Rozvoj kliniky a investice

V roce 2025 proběhla obnova laparoskopických a torakoskopických nástrojů pro chirurgický operační sál za 2 mil.Kč. V současné době se snažíme většinu operačních výkonů a zejména velkých plicních operací jako je lobektomie, segmentektomie dělat torakoskopicky. Po bedlivém zvažování jsme vybrali firmu Delacroix - Chevalier.

Na operační sály pro ortopedické operace jsme v roce 2025 pořídili robotický operační systém CORI.

Na klinice DOP Campus byla pro personál důležitá investice do pořízení kvalitního zvedáku, který umožňuje lepší manipulaci s klientem při hygieně. Pro klienty jsme pořídili ve spolupráci s Nadačním fondem chodítka a jezdící křesla. Do patientských pokojů byli instalovány před okna posuvné japonské stěny – moderní zastínění, které interiér, kde pacienti tráví prakticky celý den, příjemně zútulnily.



Koncem roku jsme investovali do vybavení nové Kliniky DOP na Lazaretní v Brně Židenicích. Pro seniory se nám podařilo vybudovat tři velmi pěkná oddělení, kde se pacienti cítí příjemně a bezpečně.

Pro oddělení rehabilitace byla pořízena sedací vířivá vana Aquapedis I.

Do obnovy a rozvoje kliniky byly v roce 2025 nakoupeny zdravotnické přístroje a zařízení za 28,4 mil.Kč.



9.2 Outsourcing

V roce 2025 SurGal Clinic pravidelně spolupracoval s těmito externí firmami, případně s dceřinými a sesterskými organizacemi, které zajišťují pro kliniku následující činnosti:

- ★ SurGal real estate, s.r.o., dceřinná společnost pro kliniku zajišťuje facility management a správu vozového parku
- ★ SENIOR CLASS, s.r.o. zajišťuje stravu pro pacienty i zaměstnance, vč. provozu Café baru. Také provozuje parkoviště pro klienty kliniky i společnost Grand Class.
- ★ Chironax zpracovává na základě mandátní smlouvy podklady pro vyúčtování zdravotních výkonů kliniky pro jednotlivé zdravotní pojišťovny.
- ★ Služby právního oddělení v SurGal Clinic realizujeme přes externího spolupracujícího advokáta.
- ★ Nadační fond Nostrum Brno se spolupodílí na péči o klienty na oddělení Dlouhodobé ošetrovací péče (DOP) na detašovaném pracovišti v Campusu v Bohunicích a podobně se stará o seniory hospitalizované na oddělení Následné dlouhodobé péče (NLP) na ulici Drobného Nadační fond Následně spolu.

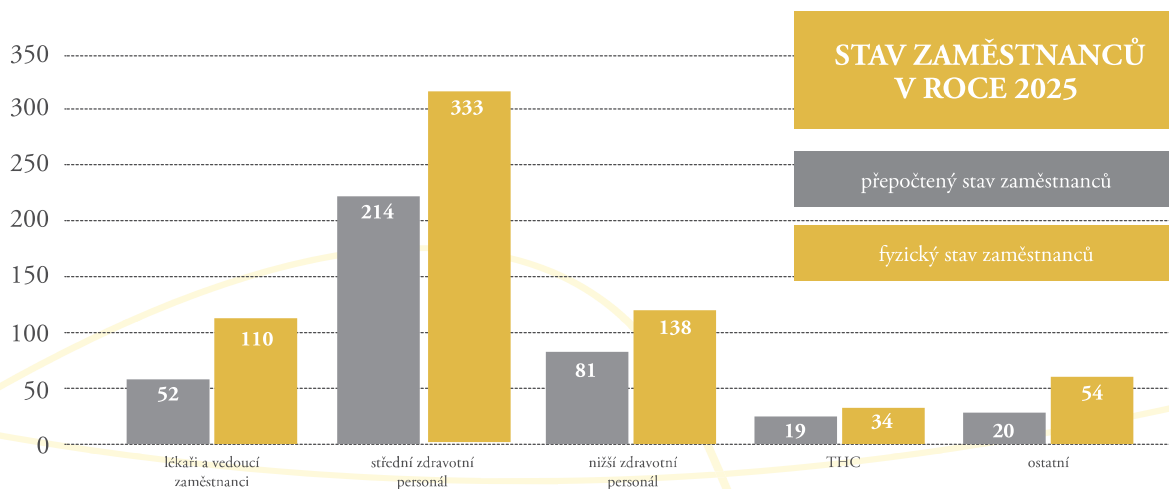
Outsourcing výše uvedených činností byl proveden na základě strategického obchodního rozhodnutí vedení kliniky, které má vést ke snížení nákladů a k soustředění na hlavní činnost firmy, a to v zájmu její konkurenceschopnosti.

10. Aktivity v oblasti pracovně právních vztahů

Klinika svoji hlavní činnost zabezpečuje kmenovými zaměstnanci. V roce 2025 v nemocnici pracovalo 386 zaměstnanců (průměrný přepočtený stav), což je o 14 více, než v roce 2024.

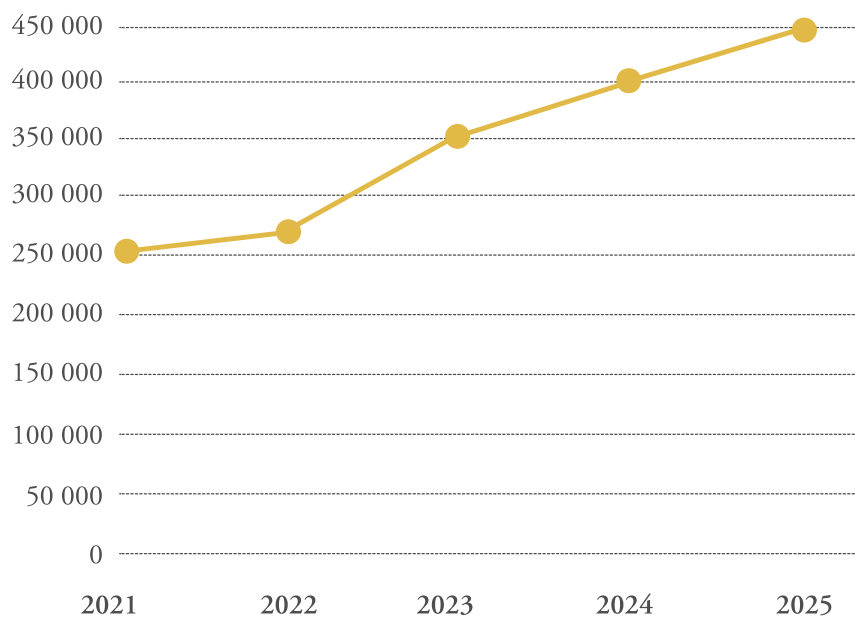
Fyzický stav zaměstnanců podílejících se na činnosti SurGal Clinic v roce 2025 byl 699.

	přepočtený stav zaměstnanců					fyzický stav zaměstnanců				
	2021	2022	2023	2024	2025	2021	2022	2023	2024	2025
lékaři a vedoucí zaměstnanci	40	40	46	47	52	88	93	94	98	110
střední zdravotní personál	141	155	189	213	214	278	290	312	335	333
nižší zdravotní personál	61	73	75	73	81	170	159	140	145	138
THP	17	17	17	20	19	30	28	30	36	34
ostatní	15	16	16	19	20	79	70	51	41	54
CELKEM	275	301	343	372	386	645	640	627	655	669



Osobní náklady jsou rostoucí, v roce 2025 dosáhly výše 469 mil. Kč. Meziroční nárůst byl skokový, v porovnání k přepočtenému počtu zaměstnanců vzrostly v roce 2025 osobní náklady o 13%.

SURGAL CLINIC – osobní náklady



11. Aktivity v oblasti ochrany životního prostředí

SurGal Clinic s.r.o. při svých činnostech důsledně respektuje legislativní požadavky a obecné zásady ochrany životního prostředí. Veškeré činnosti kliniky se řídí závazně dle Směrnice S022 Provozně – epidemiologický řád odpadového hospodářství. Jedná se i o nakládání s odpady ve smyslu jejich odvozu. Klinika má uzavřenou smlouvu s firmou oprávněnou likvidovat veškeré druhy produkovaných odpadů. Průběžně je realizována implementace opatření a procesů dle vyhlášky MZ 383/2001 Sb. A zákona 185/2001 Sb. (např. značení shromaždišť nebezpečných i ostatních odpadů včetně pytlů pro infekční odpad). Dále dochází k aktualizaci interních procesů a pravidel dle zákona č. 350/2011 Sb. O chemických látkách a směsích (např. aktualizace bezpečnostních listů a aplikace požadavků uvedených v nich). Nemocnice je aktivní v třídění komunálního odpadu v rozkladu na papír, sklo, plast a směsný odpad. Nádoby na likvidaci tříděného odpadu jsou k dispozici na všech veřejných místech kliniky a současně byl proškolen personál střediska Pokojové a úklidové služby, jak s odpady nakládat.

12. Aktivity v oblasti výzkumu a vývoje

Společnost SurGal Clinic s.r.o. nevykonává vlastní výzkumnou činnost ve smyslu samostatného vývoje zdravotnických technologií či léčivých přípravků, dlouhodobě se však aktivně podílí na odborných studiích realizovaných ve spolupráci s významnými farmaceutickými a výzkumnými společnostmi.

V roce 2025 se na těchto aktivitách podílelo zejména Endoskopické centrum, které spolupracovalo se společnostmi AbbVie Deutschland GmbH & Co. KG, Eli Lilly and Company, Takeda Development, F. Hoffmann-La Roche Ltd., SANOFI-AVENTIS RECHERCHE & DÉVELOPPEMENT, Cinclus Pharma Holding AB a dalšími. Oddělení zobrazovacích metod se pak podílelo na odborných studiích např. ve spolupráci se společnostmi Novartis Pharma AG a CRUINT GLOBAL CONSULTING PTE. LTD.

Zapojení do těchto projektů přispívá k rozšiřování odborných zkušeností zdravotnického personálu, umožňuje sledovat aktuální trendy moderní medicíny a podporuje přenos nových poznatků do klinické praxe. Spolupráce v oblasti odborných studií je pro společnost současně významným nástrojem profesního rozvoje zaměstnanců a dlouhodobé podpory odborné úrovně poskytované zdravotní péče.



13. Organizační složky v tuzemsku a zahraničí

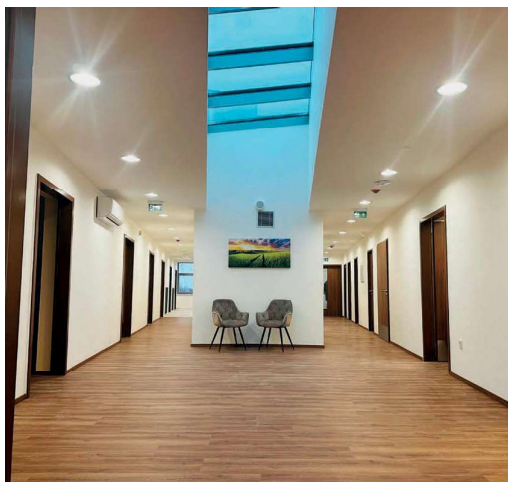
Společnost SurGal Clinic s.r.o. nezřídila v tuzemsku ani v zahraničí žádnou organizační složku.

14. Předpokládaný vývoj společnosti v roce 2026

Společnost SurGal Clinic s.r.o. má dobrou ekonomickou kondici a to je možno považovat za základní předpoklad budoucího fungování a další rozvoj společnosti. Společnost si musí i nadále zachovat schopnost pružně a flexibilně reagovat na měnící se trendy ve zdravotnictví a na vnější ekonomické podmínky. Společnost má všechny předpoklady k dalšímu rozvoji a ke splnění připravených strategických projektů.

V roce 2026 plánujeme otevřít všechna 3 oddělení detašovaného pracoviště Dlouhodobé ošetrovací péče v Brně Židenicích s počtem 74 lůžek.

Dále bude zahájena modernizace rehabilitace, konkrétně dojde k vybudování spojovacího krčku mezi lůžkovými odděleními Následné rehabilitace s oddělením Rehabilitace. Součástí projektu je i provedení nástavby na budovu rehabilitace, díky které získáme moderně vybavenou velkou tělocvičnu. Tato bude k dispozici klientům od září 2026.



15. Následné události

Konstatujeme, že mezi rozvahovým dnem a dnem sestavení účetní závěrky nedošlo k významným událostem zohledňujícím skutečnosti, které nastaly po rozvahovém dni, tudíž důsledky těchto událostí nejsou popsány v příloze účetní závěrky.